

# あいあいあい

## 「脱原発で復興を！」のシンボルタワーとして！ あいコープから 高橋徳治商店新工場に風力発電を寄贈



去る7月5日、マルト高橋徳治商店・東松島新工場の落成式が執り行われました。大地震と津波ですべての施設が全壊したマルト高橋さん。あれから2年4カ月、ついに新工場を完成させたのです。

全国から集まった250名超の参加者を前に、高橋社長は万感の思いを込めて、「3・11を忘れてはならない。大震災と原発事故を体験した私た

ちは変わらなければならない。復興とは元に戻ることはないのです」と挨拶されました。

この高橋社長の思いを具体化した様々な工夫が、太陽光発電、LED照明、井戸水を活用した冷暖房システムなどの形で、新工場に盛り込まれているのです。

そしてあいコープみやぎから組合員の被災生産者支援カンパと自然エネルギー基金を原

資として、小風力発電システムを新工場に寄贈しました。

この風力発電システムは「風レンズ風車」と呼ばれ、コンパクトな羽根で非常に効率よく発電し、騒音が少ないとして注目されている国産新技術です。風車は、高台にある新工場敷地の入口脇に立ち、遠くからもよく見える「目印」になっています。マルト高橋さんとあいコープに共通する「脱原発

で復興を！」という思いのシンボルタワーのようでした。

この10月からいよいよ、新工場で生産された「おでん種セツト」が再開します。2年半ぶり、やっとマルトのおでんが食べられます！今年の冬はおでんをいっぱい食べて、マルト高橋さんを応援しましょう！

生活協同組合あいコープみやぎ  
専務理事 多々良哲

## 青葉 A 地区委員会&

### 大郷みどい会

つやつやの新米と、新鮮な野菜を試食・販売します。農家のお母さん&地区委員のお勧めレシピをお試しあれ♪



## 若林地区委員会& 七郷みづば会

新ハウス・レンズ風車・BM 活性水プラント見学のパネル展示。みづば会皆さんと一緒に、採りたて野菜を販売します

## 青葉 B 地区委員会&

### 鎌田醤油

鎌田さんの味噌・醤油のことならお任せあれ！「みそカフェ」でお気に入りトッピングを見つけてね♪みそスイーツレシピも必見！



## 県内 3 産地 ☆特別企画☆

### 復興応援ありがとう！ 七郷みづば会の餅つき

復興支援くださったみなさんに、お礼の餅つきをします！大郷・迫の生産者と協力して、力強くつきあげます。

## 太白地区委員会&

### 迫ナチュラルファーム

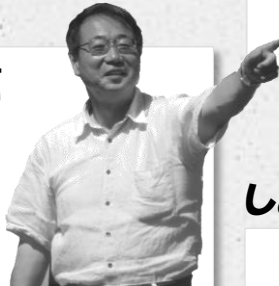
規格外の BM トマトがあつとおどろく美味しいメニューに大変身！迫のトマトを、もっと好きになあれ～



## 石巻地区委員会&

### 高橋徳治商店

いよいよ再開「おでん種セット！」具材ひとつ一つに込めた想いを試食と共に伝えます。



## 宮城野地区委員会&

### じもとん・のら牛生産者 (田尻エコ畜産協議会)

じもとんと、のら牛の焼肉をします。あいコープの美味しいお肉を食べに来てください。



## しおさい地区委員会&

### 天童果実同志会

天童から陽気な生産者の皆さんが美味しいりんごを持って来仙！旬の果実を大販売★



## 泉 B 地区委員会&

### パン工房わはわ オリオンベーカリー

あいコープのパンのこと、ますます好きになりますよ！美味しさのひみつ、教えます♪



## 仙南地区委員会&

### タンポポ村

タンポポ村ハム・ソーセージの「本物の価値」を実感できますよ！自慢の無塩せきを味わってください。



## 泉 A 地区委員会&

### 米沢郷牧場

米沢郷と念願のコラボ！食べることの大切さを、考え実践する姿をお伝えします。



# 10月27日

(日)

10:00～15:00

場所 卸商センター  
「サンフェスタ」

(仙台市若林区卸町2-15-2)

あいコープみやぎは店舗をもたない生協です。お祭りは年に一度だけ、組合員、生産者、職員が集まって直接交流できる最大のイベントです。北は北海道から南は九州まで、普段会うことのない生産者が仙台市卸町のサンフェスタに集まります。

今年は初出店を含め60団体以上が出展します。直接会って話してお買い物を楽しめる一年に一度だけのチャンスです。試食も多数用意しておりますので、「まんま通信」を見ているだけではわからない商品も実際に見て、食べて味わえます。組合員のみなさまの参加をお待ちしております。

組合員、生産者、職員が  
一同に集まれる  
年に一度の  
ビッグチャンス！



# Wa!わ祭り

見つけよう 本物の価値  
「祭いだ Wa!っしょい！」 広げようあいコープの輪

## あいぶらんど委員会

今年もやります、職員による男のあいごはん！「あいごはんアイデア集第2弾」の発表もお楽しみに★



## 脱原発委員会

「うちエコ診断」してみませんか？省エネアイデア教えます！クイズや展示で、楽しくエネルギーの事・放射能の事を学びます。



## 石けん委員会

布ナプワークショップ開催！無漂白ネルを使った、手作りの布ナプキンを作りましょう。お子様限定、コネコネ石けん作りもあります。

## 海のあいぶらんど

石巻、気仙沼、唐桑…2012年から始まった活動の軌跡を紹介します！



## ジョイケア

お土産を買って応援しよう！被災地のみなさんの手作り品を販売します。



## あいコープふくしま

みやぎ・ふくしまで一緒に盛り上げる内容を企画中。みんなのお祭り、頑張るぞ！

## LPAの会

LPAって？気になった方は足を運んでください！乳がん触診法も教えます！



いよいよお祭りまであとわずかとなりました。お祭り実行委員会では小さなお子さんから大人の方までみんなが楽しめるようなステージ企画やクイズの仕上げ作業に奮闘中です。ぬり絵ポスターもたくさんの方に応募いただきありがとうございます。お祭り当日みなさまにお会いできるのを楽しみにしております。是非参加してお祭りを盛り上げましょう！



大郷みどり会 稲刈りの様子

# 一緒につくる 産直米

梅雨の低温、初夏は長雨と天候不順が続き、9月には台風が来ましたが、県内3産地の稲刈りが始まりました。津波被害を乗り越えた七郷みつば会をはじめ、大郷みどり会、迫ナチュラルファームの皆さんにインタビューしました。

今年のお米の出来は  
いかがですか？

**七郷** 今年、震災後初めて作付を再開した田んぼがいくつかあります。田起こしの時にはガレキがでてきたり、へドロを除去するために表土を削り山土を入れたり、米作りをする土壌としては不安がありました。それでも7月の長雨にも負けず、とても力強く育ちました。

**大郷** 春先の少雨、梅雨時期の低温、長雨と天候不順が続き、いもち病が大発生となりました。発生圃場の早期刈取り、その後の高温と日照り続きでいもち病はおさまりました。イネも苦勞を乗り越え、立派に育ちました。

**迫** 梅雨の日照不足でいもち病が所々で見られましたが、その後の猛暑も乗り切り、迫の田んぼは総じて順調です。

## 組合員が産地を変えた ネオニコチノイド系農薬不使用の取組み

今年のお米作りも、ネオニコチノイド系農薬不使用を買ったことですが、いかがでしたか？

「ネオニコチノイド系農薬は、近年多用されている神経毒の殺虫剤。世界的な問題となっているミツバチ大量死への関与が指摘されており、今年5月にEUではこの農薬3成分が既に使用禁止になっています。しかし、日本では規制どころかその使用量は増え続けています。あいコープでは2010年の組合員学習会をきっかけに、組合員が生産者に呼びかけ、2011年からネオニコチノイド系農薬削減に向けた取組みを始めた。」

**七郷** カメムシが平年の6倍発生しました。周囲の農家からはネオニコを散布しないことを危惧されました。そりゃあ、私たちがだつてカメムシ被害は心配です。画期的な防除方法はまだ模索中ですが、皆さんの約束を守るため。知恵とイネの力を信じて米作りをしています。

**大郷** 大郷では天然由来の忌避剤を田んぼに散布しますよ。トウガラシ、にんにく、ヨモギのエキスで、カメムシが嫌う臭いなのです。これを出穂の前後に行い、お米になる部分がやわらかい時を狙ってくるカメムシを追い払います。8月の暑い時期、30キロはあろう忌避剤を背負って田んぼの周りを歩いての散布は重労働です。知恵と人力を駆使してカメムシと戦いましたよ。

**迫** 田んぼの生きものが増えてきました。殺虫剤を使わないと、害虫が増える心配されますが、それ以上に害虫の天敵となる生きものも増えるのです。結果的にイネへの被害は少なくなっているように感じます。自然の営みにどこまで人が手を加えるか、そのバランスが重要で、一番難しいのかもしれないね。

## 田んぼを荒らすな —米作り40年の生産者が次の世代へ伝えたいこと

戦後、昭和20年生まれの米の作り手は、田んぼを荒らすことに「罪悪感」を覚える貴重な世代。迫ナチュラルファームの佐藤文彦さんもそのひとり。市場経済や効率化の時代を生きなければならぬ次の世代へ、伝えたいことを伺いました。

何百年と作物を作り続ける  
—このできる素晴らしい場所

(昨秋、田植えをしたものあまりの雑草の繁茂に稲刈りを放棄した田んぼを3件見かけた。)無農薬で雑草管理が行き届かなかったんじゃない。慣行栽培だが、イネの音がわからない。農薬を使うタイミングがわからないのだ。親は専業で米作りを一生懸命だった家で、息子が作り始めた田んぼに多いのだ。息子世代は兼業で片手間に米作りをする場合が多い。



▲迫ナチュラルファーム 佐藤文彦さん

彼らにとって田んぼが「荒れている」とは目に映らないのであろう。

稲作は作物の中では珍しい、連作障害もなくずっとその場所で栽培・収穫することのできる農業。歴史が証明している。きちんと管理していれば、これから先の世代にも受け継ぐことのできる生産基盤だ。現代の田んぼは、昔に比べ作業や管

理をしやすいように作られている。そんな田んぼを、やり方がわからない、情熱がないからといって「荒らす」のは論外だ。  
**できないことを自慢するな**

ここからはあいコープの産直産地の若手のみんなへ。「無農薬だから収量が落ちました」なんて、大きな声で言うな。やるからには、プロとしてのプライドをもって、仕事に臨んでほしい。米作りを生業として、プロとしてやるからには収量がとれないことは恥ずかしいと思え。それは簡単なことではないし、できないことをやれとは言わない。むしろ挑戦してほしい。米作りは一年に一回。いつまでも甘えたり、失敗を繰り返したりするようでは、何百年も田んぼは続かない。毎年、毎年が勝負だと肝に銘じて米を作ってほしいのです。

▲七郷みつば会 二瓶次男さん



BM活性水のお陰で  
臭いがなくて本当？

あいちゃん牧場クイズも交えながら、実際に餌をあげ、臭いも嗅いで体験してきました。豚舎内を元気に走る豚と、悠々過す赤牛が印象的でした。生産者のみなさんとパーベキューをしながら、日々の飼育の様子を伺うなど、たっぷり交流してきました。

宮城野地区委員 太田代 一世



報告 2013年8月31日(土)  
宮城野・泉B地区委員会合同企画

田尻工口畜産協議会のみなさんと交流  
あいちゃん牧場 見学バスツアー



報告 2013年7月25-26日(木・金)  
夏休み親子企画

夏のながめやま牧場で気分は酪農家!  
1泊2日 宿泊酪農家体験



いろんな牛をみたよ!

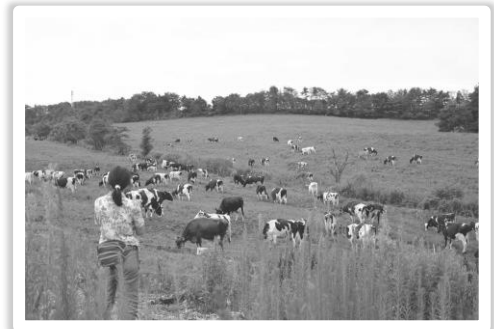
ふつうの牛のすがただけじゃなく、子牛はどれくらいミルクを飲むのかなど、ふつうではできない、たいけんができたとおもいます。(こどもたちの絵日記より)



## 日本初！放牧パスちゃん牛乳が『放牧酪農牛乳認証』取得

放牧酪農に取り組む、ながめやま牧場の生乳を100%使って、パスチャライズ殺菌した「放牧パスちゃん牛乳」が日本初！「放牧酪農牛乳」認証を取得しました。

組合員の皆さんには9月1回から新パッケージでお届けしています。



夜間放牧の様子

7月25日～26日に、ながめやま牧場で一泊交流企画をして、組合員の目で放牧酪農の全て(?)をあますことなく体験してきました。10月には奥羽乳業にお邪魔して、私たちの「放牧パスちゃん原乳」がしっかりと分別管理されている様子や殺菌・充填工程などを見学する予定です。

飼料自給率アップ、アニマルウェルフェアにもこだわった、私たちの「放牧パスちゃん牛乳」をみんなで利用しましょう！

理事 須藤 和恵

### 原発に頼らない社会へ

## 楽しく、電気に頼らない

### 冬の暮らしの見直しを！

5月のシャボン玉フォーラムで、三浦秀一先生(東北芸術工科大学准教授)に自然エネルギーを実生活で活かすためのお話をいただきました。家庭の消費電力に占める冷暖房器具や給湯の割合が高いのだからです。節電というところから、冷暖房や給湯のために電灯を消す等をイメージしますが、冷暖房や給湯の熱源の見直しはさらに重要です。そして電気は、夏より冬のほうが多く使われるため、冬の暮らしを見直すことはとても大切だということでした。

大変興味深く実践的なお話だったので、冬を迎える前に、多くの方にお話を聞いて貰いたいと委員会ですし合いました。そこで11月10日に三浦先生をお招きして、電気に頼らない冬のムで、三浦秀一先生(東北芸術工科大学准教授)に自然エネルギーを実生活で活かすためのお話をいただきました。家庭の消費電力に占める冷暖房器具や給湯の割合が高いのだからです。節電というところから、冷暖房や給湯のために電灯を消す等をイメージしますが、冷暖房や給湯の熱源の見直しはさらに重要です。そして電気は、夏より冬のほうが多く使われるため、冬の暮らしを見直すことはとても大切だということでした。

またこの企画を踏まえ、12月から節電を通じて暮らしを見直すキャンペーン「あいコープみやぎ 冬の節電アクション」を実施します。これには皆さんの日頃の節電に繋がるアイデアや、暮らしぶりを教えてください。今後とも企画盛りだくさんの脱原発委員会へのご参加や、アドバイスをお待ちしております。

子ども達の未来のために  
脱原発を進める委員会  
担当理事 砂子 啓子

### 理事会議事録抄

2013年9月3日(火)

▼放牧パス牛乳、小粒納豆、平飼い米たまご、マルトおでんセツトの4品目を新たに「あいぶらんど」に認定した。▼秋のフォーラムの開催内容を確認した。▼生産者乳価アップに伴う放牧パスちゃん牛乳値上げ、原料価格高騰に伴うPBスモークサーモン値上げを承認した。▼原発事故子ども・被災者支援法の実施を求める署名活動の取り組み、宮城フォーラムへの賛同を決定した。

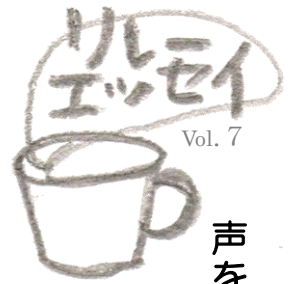
あいコープみやぎ 公式

Facebook

日々、更新中!

組合員活動の報告たくさん見られます☆ いいね! 押してね





## 声を挙げることの大切さ 理念を実現するために

橋本 潤子さん

公認会計士・あいコープみやぎ監事

平成20年の生協法改正に伴い、この5年余り、毎月1回開催される定例理事会に監事として出席してきました。第1火曜日午前10時から3時間を超える理事会では、盛り沢山な事案については、熱心な討議が行われ、いつも圧倒される思いです。理事会に出席してみてもあいコープの実態が良く分かるようになります。

事案は組合員の拡大、地場生産者との連携、商品開発など運営に関することから、農業、原発、TPPなどその裏側にある問題への取り組み等にまで及び、社会の問題の多くが直接間接に私たちの生活に深く関わっており、私たちの生活と消費行動が社

会の在り方と切り離せないものであることを改めて知らされます。理事さんたちは総代会議案書に沿った形で、事案の企画・実施・報告などの一連の作業を、ほぼボランティアで多大な時間を費やして行っており、頭が下がります。今の世の中であいコープの理念を実現していくことは大変な困難を伴いますが、どれ程微力でも考え、声を挙げることは大切なことだと思います。

「生活協同組合」という組織が認められていることは素晴らしいことです。あいコープの理念を少しでも実現すべく、この組織を最大限生かした活動の広がりを期待するとともに、私も何らかの役割にたてればと思っています。

## ジョイケア

ジョイケアシステムは、あいコープみやぎ独自の助け合い支え合いの仕組みです。組合員の毎月100円の拠出金によって支えられている全員参加の地域福祉活動です。社会福祉法人「みんなの輪」、地域サロン「よってがいん」への支援、ベガルタ・バリアフリーサッカーへの賛助金、ビッグイシューの支援など、地域福祉にも役立てられます。

◆組合員が個人で利用できるサービスもあります◆

組合員が個人で利用できるサービス

- 1 たすけあい
- 2 集団託児
- 3 電話相談
- 4 ささえあい
- 5 慶弔

●お問い合わせ/あいコープみやぎ ジョイケア事務局  
TEL 022-284-7277 FAX 022-284-6973  
開局時間 9:00~17:00 (土日祝日除く)

### ケアメイト募集中!

## あいコープふくしまの皆さんと 交流しました☆

8月31日・9月1日、あいコープふくしまさんの「ながめやま牧場&米沢郷牧場見学ツアー」に参加して交流と応援をしました。初日の夕食交流会では、子どもたちの席が設けられ、年齢の高い子どもたちが小さな子どもたちのお世話をしている姿がとても印象的でした。助け合いは、こういう日々の積み重ねで自然に身についていくのだとあらためて思いました。2日目は、大人達が生産者交流をしている間に子どもたちとあいコープみやぎの組合員が、米沢郷牧場の皆さまにご協力いただき、外遊びやパスちゃん工作をして楽しみました。あいコープ組合員同士の交流は、とても新鮮だったようです。お互いの活動の情報交換もできました。

あいコープふくしまの皆さま、ありがとうございました。来年もぜひ交流したいと思います。

ジョイケア担当理事 鈴木 智子

## ジョイケア利用状況

(2013年7月分)

ささえあい(保障)	0件
たすけあい(ケア)	100件
集団託児	27件
慶弔・出産	10件
電話相談窓口	12件
計	149件

## 組織概要

(2013年8月分)

【組合員数】	15,578名
【供給高】	184,077千円
【一人当実利用高】	24,453円
【出資金】	1,036,049千円

「一番の願いは、世界中から原発がなくなる事。そして自然エネルギー社会への転換と世界中の人たちに電力が公平に行き渡ること。ドイツのスラック女史の言葉です。脱原発委員会主催の「ぶんぶんラUNCH」が開催されています。組合員が集い、考え、話し合う中で、自分達の未来を考えるきっかけになります。組合員活動にご参加ください。

広報担当理事 吉野 むつ

編集後記



# みんなの あいごはん

vol.12 塩紅鮭のおにぎり

今回のあいぶらんど商品

～塩紅鮭切身～

## 塩紅鮭のおにぎり(2個分)

### ●材料

- ・ごはん 2膳分
- ・塩紅鮭 1切れ
- ・塩 適宜

### ●作り方

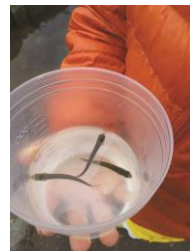
- ①大きめのボールに、ごはんを入れる。
- ②焼いた塩紅鮭をほぐして、①に入れ、混ぜてから食べやすい形ににぎる。
- ③最後に塩をつける

震災後、主人の転勤で札幌に住み始めて半年が過ぎました。札幌で鮭の稚魚の放流会に参加する機会がありました。(左下写真)

鮭と言えば、モデルの知花くららさんが毎日の食事に一回は必ず鮭を食べていて、ミスインターナショナル時代に食事トレーナーが鮭は肌に良いからと毎日食事に取り入れていたらしく、今も続けて毎日鮭を必ず食べているそうです。そして、メイクさんからも評判のお肌の持ち主だったそうです。そうと知ったら、早速鮭を食べたくなりますね！

鮭の皮、食べていますか？

ちなみに、鮭の皮は食べていますか？マリンコラーゲンと呼ばれるものは、この皮から抽出しているんですよ。そして、ビタミン類が豊富なので、酢の物にすると栄養成分の吸収が高まり体の機能がスムーズに働くそうです。食べずに捨てるのは、もったいないですね。



サケの稚魚

NPO法人とうほく食育実践協会  
食育コンタクト  
相馬 恵美

## Calendar

### 組合員が利用できる電話相談窓口

受付専用電話番号 **022(284)7277**

(平日 9:00~17:00)  
◎各相談窓口前週の金曜日(～17:00)までに予約して下さい。  
随時受け付け可能です。※受付時間を延長しました  
◎予約して頂いた方には、相談日に相談員からお電話します。

10/8  
火

#### 法律相談

相談員：弁護士 松澤陽明氏  
相談時間：13:30～15:30

10/8  
火

#### 年金相談

相談員：社会保険労務士 兵藤政行氏  
相談時間：13:30～15:30

10/8  
火

#### 思春期相談

相談員：臨床心理士・スクールカウンセラー 濱中ミオ氏  
相談時間：9:00～11:00

10/15  
火

#### くらしの相談

相談員：消費生活専門相談員 加賀淳子氏  
相談時間：10:30～12:30

10/15  
火

#### 子ども相談

相談員：宮城教育大学教授 菅井裕行氏  
相談時間：10:00～12:00

10/8  
火

#### 緊急!GM(遺伝子組み換え)報告学習会

場所/エル・パーク仙台セミナーホール  
時間/10:00～12:00

11/10  
日

#### 電気に頼らない冬のあったか生活講演会

「冬のぬくぬく生活情報室inあいこブみやぎ」

場所/エル・パーク仙台セミナーホール  
時間/10:00～12:00

12/2  
月

#### 大人の社会科連続講座

##### Vol.3 税金

場所/エル・パーク仙台 セミナーホール  
時間/10:00～12:00

1/27  
月

##### Vol.4 社会保障

場所/青年文化センター エッグホール  
時間/10:00～12:00

10/27  
(日)

#### Wa!わあ祭り 2013

場所/卸商センター サンフェスタ  
時間/10:00～15:00

## 大募集!

### あいごはんレシピ

あいぶらんどを使ったおすすめの食べ方を教えてください!  
ibrand@mamma.coop  
組合員番号と氏名をお書き下さい。

### ●機関紙あいあいいの

#### ご意見・ご感想

班名、組合員番号、氏名、電話番号をお書きの上、配送もしくはFAX(022-284-6973)にて、あいこブみやぎ理事会広報宛にお送り下さい。お待ちしております!